

PÅFORINGSVEGGER MED STÅL- ELLER TRESTENDERVERK

Påforingsvegger benyttes bl.a. til forbedring av varme- og lydisolering på eksisterende vegger, konstruksjonene benyttes også til sjaktvegger. Se prosjekteringsveiledningen.

Stenderverk og platetyper

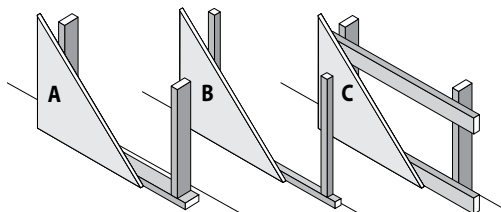
Stenderverk kan utføres i både stål og tre. Anleggsflaten mot platene skal være min 36 mm for tre.

Ved lyd- og brannkrav henvises det til Prosjekteringsveiledningen.

Normalt brukes Standard- eller Brannplater.

I forbindelse med rehabilitering kan det brukes en spesielt egnet rehabiliteringsplate. Det er tre konstruksjonsprinsipper som benyttes.

Rehab kan ikke brukes rett på stenderverk.



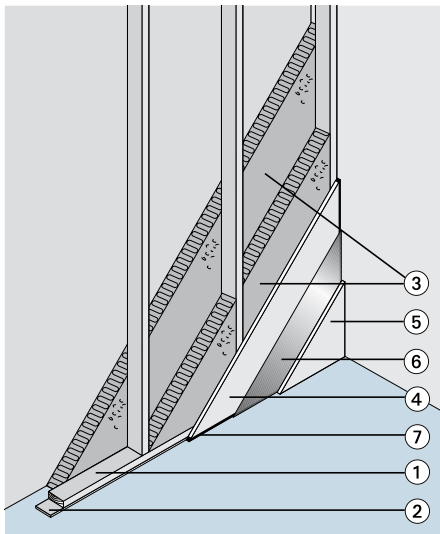
A Foran eksisterende vegg med ca 10 mm avstand. Svill/skinne ved gulv og tak. Stendere på maks. c/c 600 mm. Evt isolasjon og dampsperre.

B Mot eksisterende vegg. Evt. svill ved gulv og tak. Stendere eller lekter på maks. c/c 600 mm.

C Skråvegger og lign. Lekter eller bord på maks. c/c 600 mm. Evt isolasjon og dampsperre.

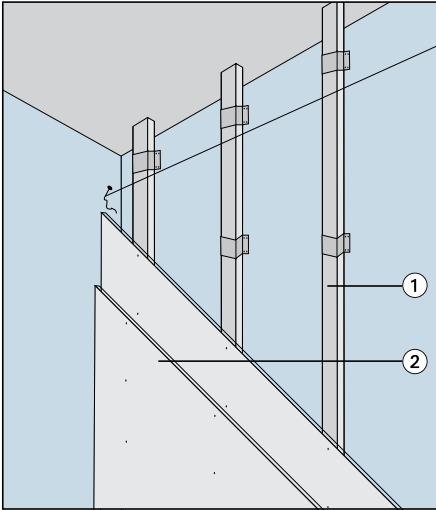
Kledningen utføres med ett eller flere lag plater.

Påforingsvegg/oppussing av eksisterende vegg med etterisolering



- 1 Avstanden bestemmes av isoleringstykkelsen eller ønsket hulrom til installasjoner.
- 2 Papp eller polyetylen duk.
- 3 Isolering bak og/eller mellom stenderne.
- 4 Første platelag.
- 5 Andre platelag forskyves min. 300 mm. Eventuelle kortkantskjøter i høyden forskyves min. 300 mm. Platene festes langs kantene med skruer pr. 250 mm, og inne på platen pr. 250 mm. Ved flere lag plater kan skrueravstanden økes til 500-800 mm i første lag. Ved brannklassifiserte vegger skal begge lag skrues med avstand på 250 mm.
- 6 Monterts to plater kan dampsperrer plasseres mellom platene. Ved ett lags kledning stiftes dampsperrer til stenderen.
- 7 Lydsetting utføres med fugemasse langs gulvet, taket og langs/rundt andre tilslutninger.

Oppussing av eksisterende vegg uten isolering



- 1 CD profiler pr max 600 mm festet med direktebeslag eller lydbøyle.
- 2 Kledning med Norgips-plater i et eller to lag. Ved flerlagskledning forskyves platene innbyrdes min 300 mm. Se også kapittel rehabilitering.

Dampsperre

I varmeisolerte yttervegger eller vegger mot kalde rom skal det monteres en tett dampsperre.

Dampsperran stiftes fast etter at isolasjonen er plassert, altså på den varme siden av vegg. Benyttes flere lag lag kan dampsperran med fordel plasseres mellom platelagene. Skjøtene på dampsperran skal ha 150- 200 mm omlegg som klemmes mellom platene eller over stenderen, eller de kan forsegles med tape. Ved overgang til himling skal dampsperrreskjøtene utføres på samme måte. Dampsperran skal være tett, ellers har den ingen hensikt. Unngå å punktere dampsperran og sørg for at alle skjøter er tette. Det skal ikke være to dampsperrer i en konstruksjon. I eksisterende vegger som skal rehabiliteres, må dampsperran derfor fjernes.

CD profiler

Se eget kapittel CD-system.